

# YOUR RELIABLE INDOOR GROW PARTNER

折  
叠  
线

5. Do not immerse the cover in water or use corrosive cleaners. Wipe gently with a damp cloth. Discontinue use if you notice severe soiling, tears, or deformation, and contact Spider Farmer support.
6. If condensation forms on tent walls or equipment, immediately turn off all electrical devices and wipe all surfaces dry before resuming operation.

## GARANTIE

Spider Farmer bietet Garantieleistungen in den Vereinigten Staaten, Kanada, dem Vereinigten Königreich, der Europäischen Union und Australien an.

### 30-Tage-Rückgaberecht

Rückgaben oder Umtausch werden innerhalb von 30 Tagen nach Lieferung akzeptiert, sofern sich das Produkt im Originalzustand befindet – einschließlich aller Verpackungen, Zubehörteile und Gratisartikel. Bei Rücksendungen, die nicht auf Produktmängel zurückzuführen sind, trägt der Kunde die Versandkosten für die Rücksendung.

### Wichtiger Hinweis

Nicht autorisierte Reparaturen, Änderungen oder unsachgemäße Verwendung führen zum Erlöschen der Garantie.

### Vorsicht

1. Halten Sie die Abdeckung von Wärmequellen wie Heizlüftern oder Pflanzenlampen fern. Halten Sie den in dieser Anleitung empfohlenen Sicherheitsabstand ein, um lokale Wärmeansammlungen und Brandgefahr zu vermeiden.
2. Überwachen Sie regelmäßig die Innentemperatur und Luftfeuchtigkeit des Zeltens. Passen Sie bei Bedarf die Belüftung an, um Schäden an Pflanzen oder Geräten durch übermäßige Hitze oder Feuchtigkeit zu verhindern.
3. Installieren oder verwenden Sie die Abdeckung nicht, wenn sie nass ist. Achten Sie darauf, dass externe Netzkabel während der Installation nicht eingeklemmt, gerieben oder verdreht werden, um Isolationsschäden zu vermeiden.
4. Verwenden Sie die Abdeckung nur, wenn sie vollständig geschlossen und sicher am Pflanzzelt befestigt ist. Eine unsachgemäße Installation kann die Leistung beeinträchtigen oder Sicherheitsrisiken verursachen.
5. Tauchen Sie die Abdeckung nicht in Wasser und verwenden Sie keine aggressiven Reinigungsmittel. Wischen Sie sie vorsichtig mit einem feuchten Tuch ab. Beenden Sie die Verwendung, wenn Sie starke Verschmutzungen, Risse oder Verformungen feststellen, und wenden Sie sich an den Kundendienst von Spider Farmer.
6. Wenn sich Kondenswasser an den Zeltwänden oder Geräten bildet, schalten Sie sofort alle elektrischen Geräte aus und trocknen Sie alle Oberflächen gründlich, bevor Sie den Betrieb wieder aufnehmen.

## GARANZIA

Spider Farmer fornisce servizi di garanzia negli Stati Uniti, in Canada, nel Regno Unito, nell'Unione Europea e in Australia.

### Politica di Reso di 30 Giorni

Resi o sostituzioni sono accettati entro 30 giorni dalla consegna, purché il prodotto sia nelle condizioni originali, inclusi tutti gli imballaggi, accessori e omaggi. Per i resi non dovuti a problemi di qualità del prodotto, le spese di spedizione per la restituzione sono a carico del cliente.

### Avviso Importante

Riparazioni non autorizzate, modifiche o uso improprio annulleranno la garanzia.

### Avvertenza

1. Tenere la copertura lontana da fonti di calore come ventilatori riscaldanti o lampade di coltivazione. Mantenere una distanza di sicurezza come raccomandato in questo manuale per evitare accumuli di calore localizzati e rischi di incendio.
2. Controllare regolarmente la temperatura e l'umidità interne della tenda. Regolare la ventilazione secondo necessità per evitare danni alle piante o alle apparecchiature causati da calore o umidità eccessivi.
3. Non installare né utilizzare la copertura quando è bagnata. Assicurarsi che i cavi di alimentazione esterni non siano schiacciati, sfregati o attorcigliati durante l'installazione, per evitare danni all'isolamento.
4. Utilizzare la copertura solo quando è completamente chiusa e saldamente fissata alla tenda di coltivazione. Un'installazione impropria può ridurre le prestazioni o creare rischi per la sicurezza.
5. Non immergere la copertura in acqua e non utilizzare detergenti corrosivi. Pulire delicatamente con un panno umido. Interrompere l'uso se si notano sporco eccessivo, strappi o deformazioni e contattare l'assistenza Spider Farmer.
6. Se si forma condensa sulle pareti della tenda o sulle apparecchiature, spegnere immediatamente tutti i dispositivi elettrici e asciugare accuratamente tutte le superfici prima di riprendere il funzionamento.

## GARANTIE

Spider Farmer fournit des services de garantie aux États-Unis, au Canada, au Royaume-Uni, dans l'Union européenne et en Australie.

### Politique de Retour de 30 Jours

Les retours ou échanges sont acceptés dans les 30 jours suivant la livraison, à condition que le produit soit dans son état d'origine, y compris tous les emballages, accessoires et cadeaux. Pour les retours non liés à la qualité du produit, les frais d'expédition de retour sont à la charge du client.

### Avvis Importanti

Le riparazioni non autorizzate, le modificazioni o l'uso improprio annulleranno la garanzia.

### Précaution

1. Gardez la housse à l'écart des sources de chaleur telles que les ventilateurs chauffants ou les lampes de culture. Maintenez une distance de sécurité conformément aux recommandations de ce manuel afin d'éviter toute accumulation de chaleur localisée et tout risque d'incendie.

2. Surveillez régulièrement la température et l'humidité à l'intérieur de la tente. Ajustez la ventilation si nécessaire afin d'éviter tout dommage aux plantes ou à l'équipement causé par une chaleur ou une humidité excessive.
3. N'installez pas et n'utilisez pas la housse lorsqu'elle est mouillée. Assurez-vous que les câbles d'alimentation externes ne soient pas pincés, frottés ou emmêlés lors de l'installation, afin d'éviter tout dommage à l'isolation.
4. Utilisez la housse uniquement lorsqu'elle est complètement fermée et solidement fixée à la tente de culture. Une installation incorrecte peut réduire les performances ou présenter des risques pour la sécurité.
5. Ne plongez pas la housse dans l'eau et n'utilisez pas de nettoyeurs corrosifs. Essayez-la délicatement avec un chiffon humide. Cessez de l'utiliser si vous constatez une saleté importante, des déchirures ou une déformation, et contactez le service d'assistance de Spider Farmer.
6. Si de la condensation se forme sur les parois de la tente ou sur l'équipement, éteignez immédiatement tous les appareils électriques et essuyez soigneusement toutes les surfaces avant de reprendre le fonctionnement.

## GARANTÍA

Spider Farmer ofrece servicios de garantía en los Estados Unidos, Canadá, el Reino Unido, la Unión Europea y Australia.

### Política de Devolución de 30 Días

Se aceptan devoluciones o cambios dentro de los 30 días posteriores a la entrega, siempre que el producto se encuentre en su estado original, incluyendo todo el embalaje, los accesorios y los obsequios. Para devoluciones no relacionadas con la calidad del producto, el cliente será responsable de los costos de envío de la devolución.

### Avviso Importante

Las reparaciones no autorizadas, las modificaciones o el uso inadecuado anularán la garantía.

### Precaución

1. Mantenga la cubierta alejada de fuentes de calor como ventiladores calefactores o luces de cultivo. Mantenga una distancia segura según las recomendaciones de este manual para evitar la acumulación localizada de calor y el riesgo de incendio.
2. Supervise regularmente la temperatura y la humedad internas de la tienda. Ajuste la ventilación según sea necesario para evitar daños a las plantas o al equipo causados por un exceso de calor o humedad.
3. No instale ni utilice la cubierta cuando esté mojada. Asegúrese de que los cables de alimentación externos no queden pellizcados, rozados ni enredados durante la instalación, para evitar daños en el aislamiento.
4. Use la cubierta únicamente cuando esté completamente cerrada y firmemente sujeta a la tienda de cultivo. Una instalación incorrecta puede reducir el rendimiento o generar riesgos de seguridad.
5. No sumerja la cubierta en agua ni utilice limpiadores corrosivos. Límpiela suavemente con un paño húmedo. Deje de usarla si observa suciedad excesiva, desgarros o deformaciones, y póngase en contacto con el servicio de asistencia de Spider Farmer.
6. Si se forma condensación en las paredes de la tienda o en el equipo, apague inmediatamente todos los dispositivos eléctricos y seque bien todas las superficies antes de reanudar el funcionamiento.

## GARANTIE

Spider Farmer biedt garantieregelingen aan in de Verenigde Staten, Canada, het Verenigd Koninkrijk, de Europese Unie en Australië.

### 30 Dagen Retourbeleid

Retouren of omruilingen worden geaccepteerd binnen 30 dagen na levering, mits het product zich in de originele staat bevindt, inclusief alle verpakkingen, accessoires en geschenken. Voor retourzendingen die niet gerelateerd zijn aan productkwaliteit, zijn de verzendkosten voor rekening van de klant.

### Belangrijke Mededeling

Niet-geautoriseerde reparaties, wijzigingen of onjuist gebruik maken de garantie ongeldig.

### Voorzichtig

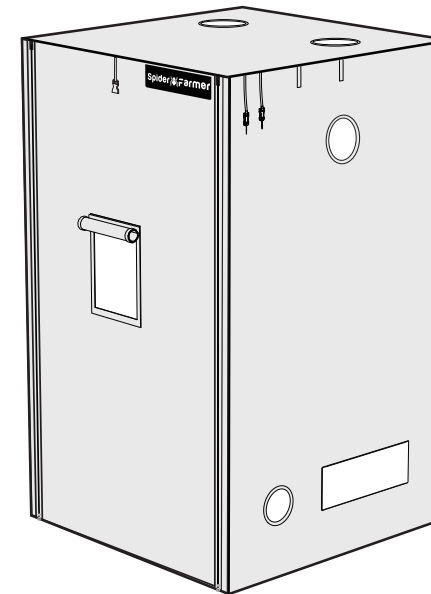
1. Houd de hoës uit de buurt van warmtebronnen zoals verwarmingsventilatoren of kweeklampen. Houd de in deze handleiding aanbevolen veilige afstand aan om lokale warmteophoping en brandgevaar te voorkomen.
2. Controleer regelmatig de interne temperatuur en luchtvochtigheid van de tent. Pas de ventilatie indien nodig aan om schade aan planten of apparatuur door overmatige hitte of vochtigheid te voorkomen.
3. Installeer of gebruik de hoës niet wanneer deze nat is. Zorg ervoor dat externe stroomkabels tijdens de installatie niet worden gekneld, geschuurd of verstrikt om schade aan de isolatie te voorkomen.
4. Gebruik de hoës alleen wanneer deze volledig gesloten en stevig bevestigd is aan de kweektent. Onjuiste installatie kan de prestaties verminderen of veiligheidsrisico's veroorzaken.
5. Dompel de hoës niet onder in water en gebruik geen corrosieve reinigingsmiddelen. Veeg voorzichtig af met een vochtige doek. Stop met het gebruik als u ernstige vervuiling, scheuren of vervorming opmerkt en neem contact op met de ondersteuning van Spider Farmer.
6. Als er condensvorming optreedt op de tentwanden of apparatuur, schakel dan onmiddellijk alle elektrische apparaten uit en droog alle oppervlakken voordat u de werking hervat.

折  
叠  
线

折  
叠  
线

# Spider Farmer USER MANUAL GROW TENT COVER

Precision Insulation for Optimized Growth



Follow Us on Social Media



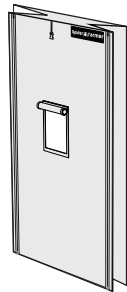
Email:  
support@spider-farmer.com  
info@spider-farmer.com

折  
叠  
线

## SPECIFICATIONS

Model	Cover Size	Material Construction	
		Inner Layer	Outer Layer
SF-60X60X140 -ICOVER	SF-60X60X140 (24"x24"x55")	Inner Layer	Aluminum Film
		Insulation	160g Bonded Wadding
		Outer Layer	210D Coated Oxford Fabric
SF-70x70x160 -ICOVER	SF-70x70x160 (28"x28"x63")	Inner Layer	Aluminum Film
		Insulation	160g Bonded Wadding
		Outer Layer	210D Coated Oxford Fabric"
SF-90X90X180 -ICOVER	SF-90X90X180 (36"x36"x70")	Inner Layer	Aluminum Film
		Insulation	160g Bonded Wadding
		Outer Layer	210D Coated Oxford Fabric
SF-120X60X180 -ICOVER	SF-120X60X180 (48"x24"x72)	Inner Layer	Aluminum Film
		Insulation	160g Bonded Wadding
		Outer Layer	210D Coated Oxford Fabric
SF-120X120X200 -ICOVER	SF-120X120X200 (48"x48"x80")	Inner Layer	Aluminum Film
		Insulation	160g Bonded Wadding
		Outer Layer	210D Coated Oxford Fabric
SF-70X140X200 -ICOVER	SF-70X140X200 (55"x28"x80")	Inner Layer	Aluminum Film
		Insulation	160g Bonded Wadding
		Outer Layer	210D Coated Oxford Fabric

## PACKAGE CONTENTS



Grow Tent Cover x1

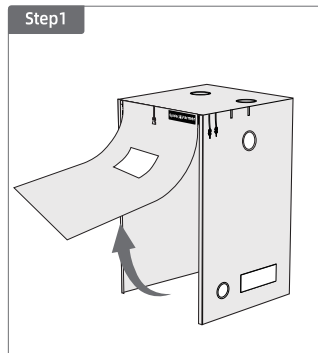


User Manual x1

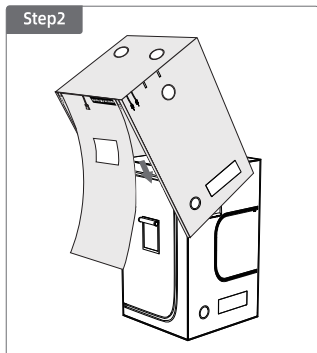
折疊線

折疊線

## INSTALLATION



Locate the logo on the front panel and open the curtain zippers.



Align the back of the cover with the back of the tent, ensuring the bottom corners fit securely.

折疊線

折疊線

## INSTALLATION INSTRUCTIONS

### Step 1: Identify the Front and Back

Locate the side of the insulation cover with the logo. This is the front. Fully unzip the zippers on both sides of the front door flap.

### Step 2: Position the Cover

Align the back side of the insulation cover with the back of the tent. Starting from one side, place one bottom corner of the back panel over the corresponding corner of the tent. Repeat on the opposite side. Once both bottom corners are secured, stand behind the tent and gently pull the cover downward until it fully drapes over the tent.

### Step 3: Align and Adjust

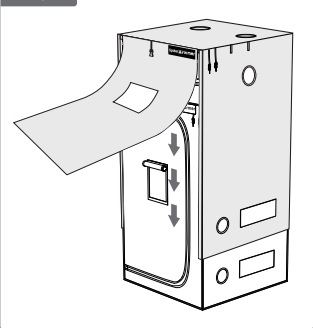
While covering the tent, adjust the top center of the cover first, then work outward toward the sides. Ensure the door flap of the insulation cover aligns perfectly with the door of the tent.

### Step 4: Secure and Finalize

Align the four top corners of the insulation cover with the top corners of the tent. Smooth out the surface to remove any wrinkles and make sure the cover fits evenly. Finally, zip up the front door flap to complete the installation.

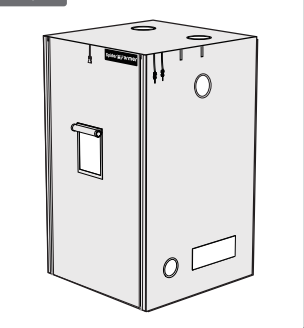
折疊線

Step3



Pull the cover downward and adjust the top so it aligns properly with the tent curtain.

Step4



Align all four top corners, smooth out the edges, and zip the cover closed.

折疊線

## INSTALLATIONSANLEITUNG

DE

### Schritt 1: Vorder- und Rückseite erkennen

Suchen Sie die Seite der Isolierabdeckung mit dem Logo. Dies ist die Vorderseite. Öffnen Sie die Reißverschlüsse an beiden Seiten der Vorderklappe vollständig.

### Schritt 2: Abdeckung positionieren

Richten Sie die Rückseite der Isolierabdeckung an der Rückseite des Zeltes aus. Beginnen Sie an einer Seite und legen Sie eine untere Ecke des Rückpanels über die entsprechende Ecke des Zeltes. Wiederholen Sie dies auf der gegenüberliegenden Seite. Sobald beide unteren Ecken fixiert sind, stellen Sie sich hinter das Zelt und ziehen Sie die Abdeckung vorsichtig nach unten, bis sie das Zelt vollständig bedeckt.

### Schritt 3: Ausrichten und Anpassen

Während Sie das Zelt abdecken, richten Sie zuerst die obere Mitte der Abdeckung aus und arbeiten Sie sich dann zu den Seiten vor. Stellen Sie sicher, dass die Türklappe der Isolierabdeckung perfekt mit der Tür des Zeltes ausgerichtet ist.

### Schritt 4: Befestigen und Abschlüssen

Richten Sie die vier oberen Ecken der Isolierabdeckung an den oberen Ecken des Zeltes aus. Glätten Sie die Oberfläche, um Falten zu entfernen, und stellen Sie sicher, dass die Abdeckung gleichmäßig sitzt. Schließlich schließen Sie die Vorderklappe mit dem Reißverschluss, um die Installation abzuschließen.

## ISTRUZIONI DI INSTALLAZIONE

IT

### Passo 1: Identificare il Fronte e il Retro

Individuare il lato della copertura isolante con il logo. Questo è il fronte. Aprire completamente le cerniere su entrambi i lati della patta della porta frontale.

### Passo 2: Posizionare la Copertura

Allineare il lato posteriore della copertura isolante con la parte posteriore della tenda. Partendo da un lato, posizionare un angolo inferiore del pannello posteriore sull'angolo corrispondente della tenda. Ripetere sull'altro lato. Una volta fissati entrambi gli angoli inferiori, posizionarsi dietro la tenda e tirare delicatamente la copertura verso il basso fino a coprire completamente la tenda.

### Passo 3: Allineare e Regolare

Durante la copertura della tenda, regolare prima il centro superiore della copertura e poi procedere verso i lati. Assicurarsi che la patta della porta della copertura isolante sia perfettamente allineata con la porta della tenda.

### Passo 4: Fissare e Completare

Allineare i quattro angoli superiori della copertura isolante con gli angoli superiori della tenda. Lisciare la superficie per eliminare eventuali pieghe e assicurarsi che la copertura aderisca uniformemente. Infine, chiudere con la cerniera la patta della porta frontale per completare l'installazione.

4

## INSTRUCTIONS D'INSTALLATION

FR

### Étape 1: Identifier l'Avant et l'Arrière

Repérez le côté de la housse isolante portant le logo. C'est l'avant. Dézippez complètement les fermetures éclair des deux côtés de la patte de la porte avant.

### Étape 2: Positionner la Housse

Alignez l'arrière de la housse isolante avec l'arrière de la tente. En commençant par un côté, placez un coin inférieur du panneau arrière sur le coin correspondant de la tente. Répétez l'opération de l'autre côté. Une fois les deux coins inférieurs fixés, placez-vous derrière la tente et tirez doucement la housse vers le bas jusqu'à ce qu'elle recouvre entièrement la tente.

### Étape 3: Aligner et Ajuster

Lors de la couverture de la tente, ajustez d'abord le centre supérieur de la housse, puis procédez vers les côtés. Assurez-vous que la patte de la porte de la housse isolante est parfaitement alignée avec la porte de la tente.

### Étape 4: Fixer et Finaliser

Alignez les quatre coins supérieurs de la housse isolante avec les coins supérieurs de la tente. Lissez la surface pour éliminer les plis et assurez-vous que la housse est bien uniforme. Enfin, refermez la patte de la porte avant avec la fermeture éclair pour compléter l'installation.

折疊線

折疊線

## INSTRUCCIONES DE INSTALACIÓN

ES

### Paso 1: Identificar el Frente y la Parte Trasera

Localice el lado de la cubierta de aislamiento que tiene el logotipo. Este es el frente. Abra completamente los cierres de ambos lados de la solapa de la puerta frontal.

### Paso 2: Colocar la Cubierta

Alinee la parte trasera de la cubierta de aislamiento con la parte trasera de la tienda. Comenzando por un lado, coloque una esquina inferior del panel trasero sobre la esquina correspondiente de la tienda. Repita el procedimiento en el lado opuesto. Una vez que ambas esquinas inferiores estén aseguradas, colóquese detrás de la tienda y tire suavemente de la cubierta hacia abajo hasta que cubra completamente la tienda.

### Paso 3: Alinear y Ajustar

Mientras cubre la tienda, ajuste primero el centro superior de la cubierta y luego avance hacia los lados. Asegúrese de que la solapa de la puerta de la cubierta de aislamiento esté perfectamente alineada con la puerta de la tienda.

### Paso 4: Asegurar y Finalizar

Alinee las cuatro esquinas superiores de la cubierta de aislamiento con las esquinas superiores de la tienda. Alise la superficie para eliminar arrugas y asegúrese de que la cubierta quede uniforme. Finalmente, cierre con cremallera la solapa de la puerta frontal para completar la instalación.

5

## INSTALLATIE-INSTRUCTIES

NL

### Stap 1: Voor- en Achterzijde identificeren

Zoek de zijde van de isolatiehoes met het logo. Dit is de voorkant. Rits de ritsen aan beide zijden van de voordeurflap volledig open.

### Stap 2: Plaats de Hoes

Lijn de achterkant van de isolatiehoes uit met de achterkant van de tent. Begin aan één kant en plaats een onderste hoek van het achterpaneel over de overeenkomstige hoek van de tent. Herhaal dit aan de andere kant. Zodra beide onderste hoeken zijn vastgezet, ga achter de tent staan en trek de hoes voorzichtig naar beneden totdat deze de tent volledig bedekt.

### Stap 3: Uittlijnen en Aanpassen

Terwijl u de tent bedekt, stelt u eerst het bovenste midden van de hoes af en werk vervolgens naar de zijanten toe. Zorg ervoor dat de deurflap van de isolatiehoes perfect uitgelijnd is met de deur van de tent.

### Stap 4: Bevestigen en Afronden

Lijn de vier bovenhoeken van de isolatiehoes uit met de bovenhoeken van de tent. Strijk het oppervlak glad om eventuele plooiën te verwijderen en zorg dat de hoes gelijkmatig past. Sluit tenslotte de rits van de voordeurflap om de installatie te voltooien.

折疊線

## WARRANTY

EN

Spider Farmer provides warranty services in the United States, Canada, the United Kingdom, the European Union, and Australia.

### 30-Day Return Policy

Returns or exchanges are accepted within 30 days of delivery if the product is in its original condition, including all packaging, accessories, and gifts. For returns not related to product quality, customers are responsible for return shipping costs.

### Important Notice

Unauthorized repairs, modifications, or improper use will void the warranty.

### Caution

1. Keep the cover away from heat sources such as heating fans or grow lights. Maintain a safe distance as recommended in this manual to prevent localized heat buildup and fire hazards.
2. Monitor the tent's internal temperature and humidity regularly. Adjust ventilation as needed to prevent damage to plants or equipment caused by excessive heat or moisture.
3. Do not install or use the cover when it is wet. Ensure that external power cables are not pinched, rubbed, or tangled during setup to avoid insulation damage.
4. Only use the cover when it is fully enclosed and securely attached to the grow tent. Improper installation may reduce performance or create safety risks.

6

1

2

3

DE

FR

折疊線

折疊線

IT

ES

折疊線

折疊線

DE

FR

DE

FR